

# Ballin Meerzeit

Früh einsetzende entwicklungsfördernde  
Hilfen an Nord- und Ostsee für  
Hamburger Kinder und Jugendliche



**BALLIN AN BORD**  
in Kitas, Schulen und am Meer





Die Ballin  
Meerzeit ist ein  
**kostenfreies Angebot** der  
Freien und Hansestadt  
Hamburg **für Familien.**



Hamburg





# Ballin Meerzeit

<b>Das Besondere der Ballin Meerzeit</b>	4
<b>Zielgruppe</b>	6
<b>Ziele</b>	8
<b>Unsere pädagogische Grundhaltung</b>	10
<b>Konzeptionelle Schwerpunkte</b>	12
<b>Ballin Meerzeit Wyk auf Föhr</b>	18
<b>Ballin Meerzeit Timmendorfer Strand</b>	21
<b>Ablauf und Verfahren</b>	22
<b>Qualitätssicherung</b>	24
<b>Feedback zur Wirksamkeit der Ballin Meerzeit</b>	26
<b>Kontakt</b>	30

# Das Besondere der Ballin Meerzeit

**Die Ballin Meerzeit ist ein bundesweit einmaliges präventives Angebot für Kinder und Jugendliche.** Als Teil des Hamburger Jugendhilfespektrums unterstützt sie benachteiligte Familien und psychosozial belastete Kinder und Jugendliche. Niedrigschwellig und früh einsetzend ergänzt sie in vier- bis fünfwöchigen Aufenthalten am Meer die sozialräumlichen Hilfen durch ihr ressourcenorientiertes und entwicklungsförderndes temporäres stationäres Hilfeangebot.

- Die *Ballin Meerzeit* stärkt, fördert und unterstützt Kinder und Jugendliche, bevor sich Entwicklungsschwierigkeiten verfestigen.
- Unsere beiden *Meerzeit* Häuser in Wyk auf Föhr und Timmendorfer Strand bieten einen pädagogischen Schutzraum, in dem sich Kinder und Jugendliche körperlich und psychisch stabilisieren können und einen wertschätzenden Umgang miteinander und durch Erwachsene erfahren.
- Die mehrwöchige Distanz zum Lebensumfeld, zur Familie, Kita und Schule gibt den Kindern die Möglichkeit, sich vom Alltagsstress zu erholen und Neues auszuprobieren.
- Das Zusammenleben in einer festen Gruppe mit gruppenpädagogischen Angeboten bietet die Möglichkeit, die eigenen sozialen Kompetenzen weiterzuentwickeln und sich im Umgang mit anderen neu kennenzulernen.



- Ein gruppenpädagogisches Setting, Vorschule bzw. Schule, psychologische Unterstützung und erlebnispädagogische Freizeitangebote bilden einen anregenden Rahmen für die Kinder und Jugendlichen, um eigene Stärken und Ressourcen zu entdecken und negative Bewertungs- und Verhaltenskreisläufe positiv zu verändern.
- Die Familien nehmen die *Ballin Meerzeit* ihrer Kinder als positive Unterstützung der öffentlichen Kinder- und Jugendhilfe wahr und werden ermutigt, bei Bedarf anschließende Hilfsangebote leichter anzunehmen.
- Die Zugangsvoraussetzungen sind niedrigschwellig und präventiv gehalten. Die *Ballin Meerzeit* kann schon frühzeitig bei verschiedenartigen psychosozialen Belastungssituationen oder erschwerten Lebensumständen beantragt werden.
- Durch die niedrigschwelligen und unbürokratischen Abläufe können alle Fachkräfte der freien und öffentlichen Jugendhilfe, der Schulen, der Kitas und des Gesundheitswesens

die *Ballin Meerzeit* beantragen und innerhalb ihrer Hilfe- und Förderprozesse nutzen.

- Unser Beratungsteam in Hamburg bereitet die *Ballin Meerzeiten* durch persönliche Gespräche mit Eltern und Kindern sorgfältig vor und stimmt mit ihnen die Ziele entsprechend ihrer Bedürfnisse ab.
- Im Rahmen der *Ballin Meerzeit* findet ein Austausch sowohl mit Eltern als auch antragstellenden sowie ggf. anderen involvierten Fachkräften statt, um individuelle und bedarfsgerechte Unterstützungsangebote anzubieten und die *Ballin Meerzeit* in das Hamburger Hilfesystem einzubetten.
- Die Eltern und die antragstellenden Fachkräfte erhalten nach der *Ballin Meerzeit* einen ausführlichen individuellen Entwicklungsbericht mit Empfehlungen zur weiteren Unterstützung des jeweiligen Kindes und seiner Familie.
- Der Entwicklungsbericht kann für eine weitere Unterstützungs- und Hilfeplanung genutzt werden sowie nachhaltig und langfristig als Referenz zur Einschätzung des Entwicklungsverlaufs des Kindes herangezogen werden. So können die Familien am Wohnort weiter effektiv unterstützt und begleitet werden.



*„Die von der Ballin Stiftung durchgeführten Meerzeiten sind ein wichtiger Baustein im Teilhabepaket für benachteiligte Kinder.“*

Regionales Bildungs- und Beratungszentrum



# Zielgruppe

Unsere *Ballin Meerzeit* unterstützt Hamburger Kinder und Jugendliche aus belasteten oder benachteiligten Lebensumständen und fördert sie in ihrer Entwicklung. Wie alle Kinder müssen auch die Kinder und Jugendlichen, die an einer *Ballin Meerzeit* teilnehmen, altersentsprechende Lernprozesse und Lebensphasen bewältigen, dies jedoch oft unter zusätzlichen Belastungen und erschwerenden Bedingungen. Sie müssen wie alle Menschen lebenslang Entwicklungsaufgaben lösen und Probleme bewältigen. Dafür werden entsprechende Ressourcen benötigt. Fehlen solche Ressourcen, können aktuelle Probleme zu diesem Zeitpunkt nicht gelöst werden. In der *Ballin Meerzeit* können Kinder ab dem Alter von vier Jahren bis einschließlich sechzehn Jahren aufgenommen werden.

## Besonders die Kinder und Jugendlichen profitieren,

- deren Zugang zu Bildung und Teilhabe erschwert ist;
- die wenig oder keine entwicklungsfördernden Unterstützungsangebote erhalten;
- deren alltägliche Herausforderungen zusätzliche Entwicklungserschwerernisse darstellen;
- deren Eltern belastet sind, zum Beispiel weil nur ein Elternteil die Sorge und Erziehung im Alltag leistet und/oder es kein ausreichendes soziales Netzwerk gibt;
- die in Stiefeltern- oder Patchworkfamilien aufwachsen und die Trennung von einem Elternteil verarbeiten müssen;
- deren Familien sich in Krisensituationen befinden;
- deren Eltern oder Geschwister unter körperlichen und psychischen Erkrankungen leiden;
- die unter Faktoren von Benachteiligung aufwachsen und/oder deren Familien materiell stark eingeschränkt sind;
- die aufgrund ihrer Lebensumstände altersuntypisch viel Verantwortung übernehmen und/oder die ihre Bedürfnisse stark zurückstellen müssen;
- die noch Schwierigkeiten in sozialen Kontakten haben;
- die im Grundsatz gruppenfähig sind, aber noch Unterstützung bei der Konfliktbewältigung benötigen;
- die unter Stress stehen;
- die unter Leistungs- und Konzentrationsproblemen oder Aufmerksamkeitsstörungen leiden;
- die Abstand von Belastungssituationen und örtlichen Wechsel auf Zeit benötigen;
- die alternative Bewältigungsstrategien kennenlernen und ausprobieren möchten.





Die *Ballin Meerzeit* bietet Kindern und Jugendlichen neben dem zeitlich befristeten Abstand zu ihrem Lebensumfeld Erholung und Entlastung von den Stressfaktoren des Umfeldes und vielfältige Entwicklungsanreize auf verschiedenen Ebenen. Sie stellt aber auch Anforderungen an sie, beispielsweise die vorübergehende Trennung vom Elternhaus und das Zusammenleben in einer Gruppe von 12 bis 14 Kindern oder Jugendlichen. Damit die Kinder und Jugendlichen gut davon profitieren können, ist es wichtig, dass sie grundsätzlich diesen Anforderungen gewachsen sind.

### **Nicht teilnehmen an der Ballin Meerzeit können Kinder und Jugendliche,**

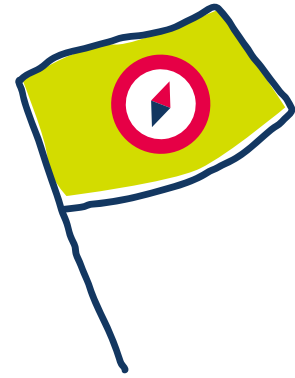
- wenn sie zum Zeitpunkt der Antragstellung und der *Ballin Meerzeit* ihren Wohnsitz nicht in Hamburg haben;
- wenn sie eine individuelle, intensive Betreuung oder Pflege benötigen (zum Beispiel Betreuung in einer Kleingruppe, Eins-zu-eins-Betreuung oder eine psychiatrische Behandlung), die durch unser präventives, gruppenpädagogisches Angebot nicht abgedeckt kann;
- wenn das Gruppensetting eine grundsätzliche Überforderung für sie darstellen würde.

Bei Grenzfällen wägt unser Beratungsteam individuell mit den Familien ab und sucht eine gute Lösung.





# Ziele



Unsere *Ballin Meerzeit* trägt dazu bei, entstehenden Problemlagen frühzeitig entgegenzuwirken und somit Entwicklungsstörungen vorzubeugen oder auch bereits entstandene Probleme zu entschärfen. Sie bietet sozial belasteten beziehungsweise benachteiligten Kindern und Jugendlichen eine Unterstützung und Stärkung ihrer individuellen Entwicklung durch eine verstehensorientierte Pädagogik und ganzheitliche Förderung. Die Ressourcen der Kinder und Jugendlichen werden aktiviert und ihre Eigenkompetenz gestärkt. Während der *Meerzeit* gewonnene und im Abschlussbericht dokumentierte Erkenntnisse geben konkrete Hinweise für die weitere gezielte Unterstützung der Kinder und ihrer Familien.

## Fördern

**Wir fördern die Ressourcen und erweitern die Kompetenzen der Kinder und Jugendlichen durch:**

- ✓ Sozialpädagogische Gruppenarbeit
- ✓ Gezielte Stärkung der sozialen Kompetenz
- ✓ Erlernen neuer Konfliktlösungsstrategien
- ✓ Hilfe bei der Überwindung von Ausgrenzungs- und Diskriminierungsprozessen
- ✓ Verbesserung der Körper- und Sinneswahrnehmungen
- ✓ Förderung der schulischen Leistungsfähigkeit
- ✓ Vorbereitung auf den Schulalltag (Ausdauer, Konzentration, Regeln, Strukturen)

## Stabilisieren

**Wir stabilisieren die Psychosoziale und Gesundheitliche Situation der Kinder und Jugendlichen durch:**

- ✓ Abstand zu den psychosozialen Belastungssituationen in Familie und Lebensumwelt
- ✓ Einen sicheren, selbstwertfördernden Schutzraum
- ✓ Ausgewogene Ernährung mit gesunder Mischkost
- ✓ Einen strukturierten Tagesablauf und geregelten Tag- und Nachtrhythmus
- ✓ Vielfältige Bewegungsangebote
- ✓ Entspannungsangebote
- ✓ Begleitung und Förderung der Selbstwert- und Identitätsentwicklung
- ✓ Erlebnispädagogische Angebote am Meer und im Wald





A photograph of two young women walking on a sandy beach, holding hands. They are both smiling. The woman on the left is wearing a dark blue t-shirt and dark shorts. The woman on the right is wearing a dark red halter-neck top and black shorts. In the background, there are trees and a blue building. The sky is bright and clear.

## Stärken

**Unsere Ballin Meerzeit stärkt die elterlichen Kompetenzen durch:**

- ✔ Ein Beratungsangebot für Eltern in Hamburg und vor Ort
- ✔ Elternarbeit in Kooperation mit den antragstellenden Fachkräften
- ✔ Ressourcenorientierte Unterstützungsgespräche mit den Eltern vor und zum Ende der *Ballin Meerzeit*
- ✔ Empfehlungen im abschließenden Entwicklungsbericht

## Integrieren

**Unsere Ballin Meerzeit integriert die Kinder nach dem Aufenthalt wieder in ihr soziales Umfeld durch:**

- ✔ Die Zusammenarbeit mit Eltern sowie Antragstellerinnen und Antragstellern vor, während und gegebenenfalls nach der *Ballin Meerzeit*
- ✔ Die kontinuierliche Kooperation mit dem Hamburger Hilfesystem, insbesondere dem Allgemeinen Sozialen Dienst
- ✔ Ggf. die Überleitung der Kinder und Familien zu den Einrichtungen und Unterstützungsangeboten im Lebensumfeld in Hamburg

# Unsere pädagogische Grundhaltung

## Ein sicherer Ort für die Entwicklung der Kinder und Jugendlichen

Unsere *Ballin Meerzeit* bietet den Kindern und Jugendlichen einen lebendigen, fürsorglichen, anregenden pädagogischen Erholungs- und Lernraum und schafft ihnen die Möglichkeit zu individueller Entwicklung. Das Angebot ist ganzheitlich ausgerichtet und am persönlichen Wachstum der Kinder und Jugendlichen orientiert, sodass die Kinder auf allen Entwicklungsebenen profitieren können. Die Kinder und Jugendlichen machen an einem sicheren Ort und in verlässlicher Umgebung neue konstruktive Erfahrungen mit Erwachsenen und Gleichaltrigen und vor allem mit sich selbst. Sie lernen Verhaltensalternativen kennen und können diese in einem zeitlich begrenzten Schutzraum ausprobieren. Wir unterstützen und fördern die Kinder und Jugendlichen in ihrer Eigenkompetenz und in ihren Lösungs- und Bewältigungsversuchen. Wir ermutigen sie, begegnen ihnen wertschätzend und authentisch, geben ihnen Rückmeldungen und positive Anregungen.

*„Ein guter pädagogischer Ort auf Zeit für Kinder und Jugendliche in schwierigen Lebenssituationen.“*

Prof. Klaus Wolf,  
Universität Siegen

## Die Kinder und Jugendlichen stehen im Mittelpunkt

Die Kinder und Jugendlichen werden von uns als eigenständige Persönlichkeiten gesehen und so angenommen. Unser Umgang mit ihnen ist unabhängig von ihren sozialen, familiären oder kulturellen Hintergründen achtsam, fürsorglich und selbstwertfördernd.

Im Rahmen des gruppenpädagogischen Angebots gehen wir auf jedes Kind individuell ein. Der jeweilige besondere biografische Hintergrund mit den zu bewältigenden altersentsprechenden und individuellen Herausforderungen, die individuellen Bedürfnisse, Wünsche, Fähigkeiten, aber auch Ängste, Sorgen und Kümernisse bieten uns Orientierung für unser professionelles Handeln. Anerkennung, Begleitung und Unterstützung wie auch Zutrauen, Anforderung und Ermutigung tragen gleichermaßen dazu bei, dass die Kinder ihre Entwicklungspotenziale nutzen, ihre Talente, Interessen und Stärken erkennen und erweitern können.

Die besondere Umgebung sowie eine ressourcen- und verstehensorientierte Pädagogik in den *Ballin Meerzeit* Einrichtungen an Nord- und Ostsee schaffen günstige Lernbedingungen für den Aufbau neuer Deutungs- und Verhaltensmuster, die sich innerpsychisch verankern und langfristig wirksam werden können. Lebensweltbezogene Angebote, Alltagsorientierung, ein fürsorglicher Umgang, Partizipation und Einbezug der Gruppe bei Entscheidungen und Lösungen von Problemen sowie die Nutzung erlebnispädagogischer Elemente sind dabei die Grundpfeiler für die sozial-emotionale, gesundheitliche, motorische und kognitive Stabilisierung und Förderung der Kinder.





*„Ich nehme mit nach Hamburg, dass es schön ist, mal zusammen zu essen und viele verschiedene Sachen zu unternehmen. Es ist viel schöner, wenn man mit allen klarkommt – egal ob Junge oder Mädchen, egal wie alt, egal wie verschieden man ist. Denn jeder hat eine besondere Art und Weise – und das zählt.“*

Mädchen, 16 Jahre

# Konzeptionelle Schwerpunkte

## Gruppenpädagogisches Vorgehen – die Gruppe als Ressource für die persönliche Entwicklung und die Kompetenzerweiterung

Unsere *Ballin Meerzeit* ist ein gruppenpädagogisches Angebot. Die Wohngruppen in den *Ballin Meerzeit* Häusern sind altershomogen und geschlechtergemischt zusammengesetzt. Die Gruppenmitglieder erleben einen gewinnbringenden außerschulischen Lernort an dem sie für ihre Entwicklung wichtige Erfahrungen und Erkenntnisse sammeln.

### Die sozialpädagogische Gruppenarbeit bietet als festes Angebot ein besonderes Übungsfeld für viele Entwicklungsbereiche:

- Soziale Kompetenz
  - Entwicklung der eigenen Identität
  - Integration in die Gruppe und Aufbau von Freundschaften
  - Gesprächskultur
  - Respektvolles Miteinander
  - Konstruktive Konfliktbewältigung
  - Partizipation und demokratisches Handeln
  - Erleben von Selbstwirksamkeit und Eigenverantwortung
  - Gegenseitiger Umgang in Achtung vor dem anderen und seiner Einzig- und Andersartigkeit
  - Gegenseitiges Respektieren von persönlichen Grenzen
- Fähigkeit, sich in andere hineinzusetzen
  - Selbstwahrnehmung und Reflexion des eigenen Verhaltens
  - Aktive, sinnstiftende Freizeitgestaltung

In unserer Gruppenarbeit fördern wir damit aktiv neue Erkenntnisprozesse und Kompetenzen der Kinder und Jugendlichen, die hier – vielleicht zum ersten Mal – die Erfahrung machen, ein respektiertes und anerkanntes Mitglied einer Gruppe zu sein.

### Dazu bieten wir explizite gruppenpädagogische Arrangements:

- Begrüßungs- und Kennenlernrunden
- Gemeinsame Aktivitäten, die Leichtigkeit, Spaß und Freude vermitteln
- Gemeinsames Bewältigen von Herausforderungen





- Regelmäßig stattfindende Gruppenbesprechungen
- Gemeinsame Erarbeitung und Umsetzung der Gruppenregeln
- Im Tagesablauf verankerte gemeinsame Planungs- und Entscheidungssituationen

Die Aufgabe unserer pädagogischen Fachkräfte ist dabei, konstruktive Gruppenprozesse zu initiieren und zu verstärken sowie problematische Dynamiken frühzeitig zu erkennen und dann angemessen zu intervenieren. Gruppendynamische Prozesse, Konflikte und Krisen werden ebenso als Lernfeld und Chance zur Weiterentwicklung verstanden, wie positive Erlebnisse und Spaß in der Gemeinschaft mit Gleichaltrigen. Die *Ballin Meerzeit* bietet ein Zusammenleben und das Lernen in einer Gruppe von Gleichaltrigen, begleitet durch kompetente, einfühlsame und verlässliche Erwachsene. Die Kinder und Jugendlichen haben so in einem neuen Umfeld die große Chance, alte Verhaltensmuster und Rollenzuschreibungen wirksam zu durchbrechen. Sie können Herausforderungen meistern und Erfolgserlebnisse haben, die ihr Selbstwertgefühl auch nachhaltig stärken. Sie werden ermutigt, ihre Bedürfnisse und Gefühle wahrzunehmen und zu artikulieren. Gezielt werden sie dabei unterstützt, ihr eigenes Verhalten und die Gruppenprozesse zu reflektieren, um sich und andere besser verstehen und respektieren zu können.

*„Ich bin respektvoller geworden und netter. Und ich habe gemerkt, dass es auch funktioniert, ohne viel Technik auszukommen. Ich würde übel gern nächstes Jahr wiederkommen, weil ich nie sehr viele neue Leute kennenlerne und es mir hier Spaß macht.“*

Mädchen, 14 Jahre



## BEISPIEL

### Soziales Kompetenztraining Ballin Meerzeit Wyk auf Föhr

In jeder *Ballin Meerzeit* führen wir wöchentlich ein speziell konzipiertes Gruppenangebot mit altersgerecht zugeschnittenen Themen durch.

#### Es dient folgenden Zielen:

- Förderung einer guten und gelingenden Interaktion in der Gemeinschaft, insbesondere mit Bezug auf die aktuellen Reibungspunkte im Gruppenalltag
- Erarbeitung und Erprobung eines konstruktiven Konfliktverhaltens
- Entdecken und Stärken der individuellen Ressourcen und des Selbstwerts
- Erkennen und Stärken des Reflexionspotenzials der Gruppe
- Förderung des Gruppenzusammenhalts

Wichtige Bausteine der einzelnen Sitzungen sind die Erfahrung von Selbstwirksamkeit, der Aufbau des Selbstvertrauens, Achtsamkeitsübungen, Übungen zur Selbstregulation, Wahrnehmung der Emotionen und Umgang mit ihnen sowie die Entwicklung von Empathie.

## Teilhabe an Bildung: Sprachförderung, Vorschule und Schule

Die Kinder und Jugendlichen, die an der *Ballin Meerzeit* teilnehmen, haben unterschiedliche Leistungsfähigkeiten und Entwicklungsstände. Viele haben Konzentrations- oder Leistungsprobleme, teilweise auch Verhaltensschwierigkeiten in großen Gruppen oder in der Schule. Schule verbinden sie häufig mit Überforderung und Misserfolg. Der strukturierte Tagesablauf in unseren *Ballin Meerzeit* Einrichtungen und die gemeinsame Arbeit an den Gruppenregeln tragen dazu bei, dass die Kinder im Vorschul- oder Schulalter besser mit den Anforderungen der Schule zurechtkommen.

Während der *Ballin Meerzeit* besuchen die Schulkinder regelmäßig die *Ballin Meerzeit* Schule und werden dabei von qualifizierten Lehrkräften unterrichtet.

- Der Unterricht ist wissenserhaltend gestaltet und orientiert sich an den Hamburger Schulmaterialien.
- Im Mittelpunkt steht dabei, den Spaß am Lernen zu vermitteln, die Motivation für Schule zu stärken und Schulängste abzubauen.
- In kleingruppenorientierten Angeboten bekommen die Kinder Erfolgserlebnisse beim Lernen. Spielerische Angebote, zum Beispiel zur Konzentration, und Projekte zu spannenden Themen wecken den kindlichen Wissensdurst und die Neugierde. So gelingt es, Schule (wieder) positiv zu erleben.
- Mit viel Ermutigung und Unterstützung werden schulische Erfolgserlebnisse möglich. Das Zutrauen in die eigene Leistungsfähigkeit hilft den Kindern und Jugendlichen dabei, neue schulische Herausforderungen in Angriff zu nehmen.



### BEISPIEL

#### Sprachförderung und Vorschule Ballin Meerzeit Timmendorfer Strand

Wir bieten Sprachförderung im Alltag in Form von Sprachspielen, Tischsprüchen und Singen von Liedern an. Im Gruppenalltag werden die Kinder ermutigt sich zu äußern und mitzuteilen. Beratend unterstützt uns eine externe logopädische Fachkraft.

Im Vorschulbereich lernen die Kinder lebensnah ihre Umwelt und die Natur besser kennen. An unseren Waldtagen erfahren sie zum Beispiel vor Ort in unserem Wald, welche Bäume im Wald wachsen, welche Tiere dort leben, wovon sie sich ernähren und ob sie Winterschlaf halten. In jeder *Ballin Meerzeit* wird jeweils ein Lernprojekt zu wechselnden Themen durchgeführt.

*„Die von uns vermittelten Kinder und Jugendlichen erfahren eine Stabilisierung ihrer Schullaufbahn und integrieren sich positiv in die Schul- und Klassengemeinschaft.“*

Regionales Bildungs- und  
Beratungszentrum







## Erlebnispädagogik, Natur und Bewegung

Sozio-ökonomisch benachteiligte Kinder aus der Großstadt Hamburg leben mit ihren Familien nicht selten in beengten Wohnverhältnissen in anregerarmer Umgebung mit wenigen Bewegungserfahrungen in der Natur. Diese Umfeldbedingungen schränken die Kinder darin ein, sich auszuprobieren, ihre Möglichkeiten und Potenziale zu entdecken und sich zu entfalten. Unsere *Ballin Meerzeit* Häuser mit ihren räumlichen Möglichkeiten, ihrer bevorzugten geografischen Lage mit Strand und hauseigenen Waldstücken bilden hierzu einen Gegenpol. Sie ermöglichen vielfältige neue und ungewohnte (Natur-)Erfahrungen und begünstigen Gewohnheitsbrüche.

### Schwerpunkte im Bereich Erlebnispädagogik, Natur und Bewegung:

- Förderung des frei-kreativen und experimentellen Spiels
- Finden von eigenen Arbeitsorganisationsformen
- Durchführen von selbstbestimmten Projekten
- Stärkung des Wir-Gefühls durch Gemeinschaftsaktionen und gegenseitige Hilfsbereitschaft
- Umgang mit Naturmaterialien und Werkzeugen
- Vermittlung naturkundlichen Wissens
- Entdecken neuer sinnlicher Erfahrungswelten
- Entwicklung eines ökologischen Bewusstseins in Auseinandersetzung mit der Natur

Die Übergänge zwischen Spielen und Lernen sind dabei fließend. Durch das Heranführen der Kinder und Jugendlichen an kleine, überschaubare Aufgaben können wichtige Erfolgserlebnisse vermittelt werden. Die Kinder und Jugendlichen werden dadurch in ihrem Selbstvertrauen sowie ihrer Selbstwirksamkeit gestärkt und entwickeln so Zuversicht, auch zukünftige Situationen und Herausforderungen zu meistern. Über die aktive und erfahrungsbezogene Auseinandersetzung mit der Umwelt und Natur können häufig wichtige Entwicklungsimpulse gesetzt und Veränderungen eingeleitet werden.

### BEISPIEL

#### Erlebnispädagogik im Heidewäldchen Ballin Meerzeit Wyk auf Föhr

Im Heidewäldchen, einem naturbelassenen Waldgrundstück mit Abenteuerspielplatz, wird die experimentelle Form des Spiels angeregt. Wir geben keine Inhalte vor, sondern lassen Raum für die Kreativität, die Interessen und die Spontaneität der Kinder und Jugendlichen. Sie können so gemeinsam die Tagesaktivitäten gestalten.

#### Die Angebote im Heidewäldchen fördern folgende Kompetenzen:

- **Praktische Fertigkeiten:** Umgang mit Werkzeugen und gefährlichen Gegenständen (etwa beim Holzhacken, Sägen, Bauen)
- **Körperbewusstsein:** den ganzen Tag in Bewegung in der Natur an der frischen Luft
- **Ökologisches Bewusstsein:** organischer und gewaltfreier Umgang mit der Natur
- **Forschergeist:** Entwicklung von Eigeninitiative und Entdeckerfreude
- **Selbstbewusstsein:** Erfolge und Vertrauen in sich selbst, etwa bei Nachtwanderungen und bei Übernachtungen im Zelt
- **Verantwortungsbewusstsein:** sich für andere Kinder und das Gelände zuständig fühlen
- **Achtsamkeit:** Umgang mit Gefahren, zum Beispiel einem Lagerfeuer
- **Kontaktfähigkeit:** spielend Beziehungen knüpfen, gemeinsam Projekte verwirklichen, Zusammenarbeit üben

## Gesundheitsförderung und gesunde Ernährung

Da die Kinder aus sozio-ökonomisch benachteiligter Familien häufig auch gesundheitlich instabil oder beeinträchtigt sind, ist die gesundheitliche Stabilisierung ein wichtiger Aspekt des ganzheitlichen Förderangebots unserer *Ballin Meerzeit*. Gesundheitsfördernde Maßnahmen und Angebote verbessern das Körper- und Gesundheitsbewusstsein. Stress wird wirksam reduziert und die physische und psychische Gesundheit stabilisiert.

### Hier unterstützen:

- Erholung unter heilklimatischen Bedingungen von Nord- und Ostsee
- Abstand zu Belastungen des Alltags
- Ausreichend Schlaf, gesunde Ernährung, Bewegung an der frischen Luft, Entspannungsübungen, regelmäßiger Wechsel von Aktivität und Ruhezeit
- Positive Erlebnisse, soziale Unterstützung und wertschätzender Umgang
- Ärztliche Versorgung inkl. bedarfsorientierter Gespräche, Eingangs- und Abschlussuntersuchung
- Unsere Pädagog:innen informieren im Alltag über gesundheitsförderliches Verhalten, wie z.B. über Effekte von Bewegung und Entspannung.

Die in den hauseigenen Küchen frisch zubereiteten Speisen und die Ernährungserziehung orientieren sich eng an der „aid-Ernährungspyramide“ und dem gesunden Ernährungskonzept der *Ballin Stiftung*. Uns ist wichtig, dass wir den Kindern eine gleichermaßen gesunde und ausgewogene Ernährung anbieten, die ihnen auch gut schmeckt.

Nahrungsmittelunverträglichkeiten und kulturelle oder religiöse Ernährungsausrichtungen der Kinder und Jugendlichen werden bei der Essensplanung selbstverständlich berücksichtigt. Auch Abneigungen der Kinder gegen bestimmte Lebensmittel werden respektiert. Wir sind der Überzeugung, dass ausgewogene und schmackhafte Mahlzeiten wesentlich zum Wohlfühlen der Kinder und Jugendlichen bei uns beitragen.



### BEISPIEL

#### Kinderkochen bei der Ballin Meerzeit Wyk auf Föhr

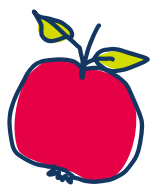
In unseren extra dafür vorgesehenen Gruppenküchen können Kinder und Jugendlichen unter Anleitung der Pädagog:innen Mahlzeiten selbst zuzubereiten. Dabei fördern wir neben dem Ernährungsbewusstsein und der Erfahrung vom eigenen Können vor allem den Spaß am Kochen und die Selbstständigkeit. Die Kinder und Jugendlichen entscheiden bei der Auswahl der Speisen mit, wählen nach ihren Wünschen aus oder kochen von zu Hause mitgebrachte Familienrezepte ihrer Liebesspeisen.

Beim gemeinsamen Kochen vermitteln wir küchentechnische Grundfertigkeiten, den sachgerechten Umgang mit Lebensmitteln und eine soziale Tischkultur. Die Kinder und Jugendlichen arbeiten in Kleingruppen, schulen Konzentration, Fein- und Grobmotorik und haben schnell Erfolgserlebnisse. Durch die eigene Zubereitung der Mahlzeiten erleben die (zum Teil unbekanntenen) Speisen eine deutlich höhere Akzeptanz.

Die Speisen werden für die ganze Gruppe zubereitet und vor Beginn der Mahlzeit der Gruppe präsentiert. Hierbei erfahren die Kinder und Jugendlichen viel Anerkennung für die geleistete Arbeit und entwickeln das Zutrauen, in ihrem Hamburger Alltag das Gelernte auch anzuwenden.

#### Grundsätzlich gelten drei wichtige Regeln:

- Reichlich pflanzliche Lebensmittel und ausreichend Flüssigkeit
- Mäßig tierische Lebensmittel
- Sparsam fettreiche Lebensmittel und Süßigkeiten





## Emotionale Stabilisierung und psychologische Betreuung

Unsere *Ballin Meerzeit* bietet ein geschütztes Umfeld, in dem die Kinder und Jugendlichen über ihre Fragen, Wünsche und Sorgen sprechen und Unterstützung erhalten können. Durch den stationären Rahmen entwickeln sie in kurzer Zeit Vertrauen.

### Entspannungsmöglichkeiten sind wichtige Faktoren der Ballin Meerzeit, sie dienen der psychischen Stabilisierung und der Prävention:

- Die Pädagog:innen integrieren regelmäßige Entspannungsübungen in den Gruppenalltag.
- Unser/e Psycholog:in führt in Kleingruppen Entspannungsangebote durch, wie beispielsweise Malen zur Musik, Traumreisen und vermittelt altersgerechte Entspannungstechniken, die auch zu Hause eigenständig angewendet werden können.

### Die Kinder und Jugendlichen werden zudem psychologisch begleitet und unterstützt:

- Der/die Psycholog:in ist regelmäßig in den Gruppen präsent. Daraus ergeben sich häufig Anlässe für Einzelgespräche, in denen individuell auf die emotionalen Bedürfnisse der Kinder und Jugendlichen eingegangen werden kann.
- Er/Sie führt bei Bedarf beratende Einzelgespräche mit den Kindern und Jugendlichen. Persönliche Probleme oder aktuelle Konflikte in der Gruppe können hier vertraulich besprochen und gemeinsam nach Lösungen werden.

In den psychologischen Beratungsgespräche können bspw. Ängste oder Stimmungsschwankungen, alltägliche Spannungen und Konflikte im häuslichen Umfeld oder Schule, Mobbing oder auch kritische Lebensereignisse besprochen werden. Gerade der Abstand von zu Hause ermöglicht es einigen Kindern und Jugendlichen, erstmals Themen anzusprechen, die sie sonst aus Scham und Angst verschweigen. Die Gespräche finden auf freiwilliger Basis, personenzentriert und in einem alters- und entwicklungsgerechten Rahmen statt.



### BEISPIEL

#### Psychologische Angebote und Diagnostik Ballin Meerzeit Timmendorfer Strand

Der/Die Psycholog:in führt themenorientierte Kleingruppenangebote für die Gruppe der Kinder im Kita- und Grundschulalter durch etwa zu den Themen soziale Kompetenz, Gefühle, Wut, Selbstwirksamkeit („Ich schaff’s“) oder Genuss (Riechen, Fühlen, Schmecken, Sehen, Hören). Sie gestaltet die Angebote ressourcenorientiert und kindgerecht.

Durch Verhaltensbeobachtungen, Gespräche und psychologische diagnostische Verfahren können fundierte Erkenntnisse über die Entwicklung, die Bedürfnisse und Bedarfe des einzelnen Kindes gewonnen werden. Bedarfsbezogen erfolgt eine psychologische Testdiagnostik, die den individuellen pädagogischen Entwicklungsbericht um relevante Informationen, Perspektiven und Empfehlungen ergänzt.

*„Ich habe seit vielen Jahren gute Erfahrungen mit der Meerzeit gemacht, habe viele Kinder begleitet, denen die Aufenthalte sehr gut getan haben und die ohne diese Möglichkeit der kompakten Unterstützung außerhalb des täglichen Bezugsrahmens nicht die Fortschritte gemacht hätten.“*

Kinder- und Jugendpsychiater

# Ballin Meerzeit Wyk auf Föhr



## Zielgruppe und Dauer

- An der *Ballin Meerzeit Wyk auf Föhr* können Kinder und Jugendliche von 7 bis 16 Jahren teilnehmen.
- Pro Jahr finden zehn *Ballin Meerzeiten* statt. Jeder Aufenthalt umfasst 29 bis 32 Tage, also rund vier Wochen.
- An jeder *Ballin Meerzeit* nehmen 53 bis 56 Kinder und Jugendliche teil.
- Es gibt vier separate Wohngruppen, die jeweils aus 13 bis 14 Kindern und Jugendlichen gleichen Alters bestehen.
- Pro *Ballin Meerzeit* gibt es drei sogenannte Vorhalteplätze, die für kurzfristige Bedarfe der öffentlichen Hamburger Dienste zur Verfügung stehen. Sie sind ein wichtiger Baustein für zeitnahe und wirksame Kriseninterventionen in Familien.

## Lage und Ausstattung

Unser *Ballin Meerzeit* Haus befindet sich in sehr schöner Lage direkt am Strand des Nordseeheilbades Wyk auf Föhr. Die Kinder und Jugendlichen erleben diesen Ort bereits auf den ersten Blick als wohltuend und bereichernd. Das Reizklima an der Nordsee mit der salzhaltigen Luft und dem intensiven Sonnenlicht wirkt sich günstig auf die Gesundheit aus. Die vier Wohngruppen sind in zwei Häusern auf einem weitläufigen Gelände untergebracht. Hier gibt es nicht nur viele ansprechende Spiel- und Erlebnisplätze für die unterschiedlichen Altersgruppen, sondern auch einen eigenen Sportplatz und einen Go-Kart-Parcours. Die Kinder und Jugendlichen können sich im Freispiel überall ungezwungen bewegen.

Zum Haus gehört zudem das rund zwei Hektar große, ebenfalls direkt am Meer gelegene Waldgelände, genannt „Heidewäldchen“. Es bietet einen Bauspielplatz, eine Feuerstelle und Übernachtungsmöglichkeiten in einem Haus oder in Zelten.

Die behagliche und altersgerechte Ausstattung unserer Wohngruppen bietet den Kindern und Jugendlichen ein Gefühl der Geborgenheit und Gruppenzugehörigkeit. Sie wird den altersentsprechenden Bedürfnissen nach persönlicher Entwicklung und Freizeitgestaltung sowie den räumlichen Erfordernissen des pädagogischen Ansatzes gerecht. Sporthalle, Fitnessstudio,

Sauna, Entspannungsraum,

Atelier, Disco, Kinder

küchen, Billard-,

Kicker- und

Tischtennisräume

sorgen für ein breites, attraktives Angebot.

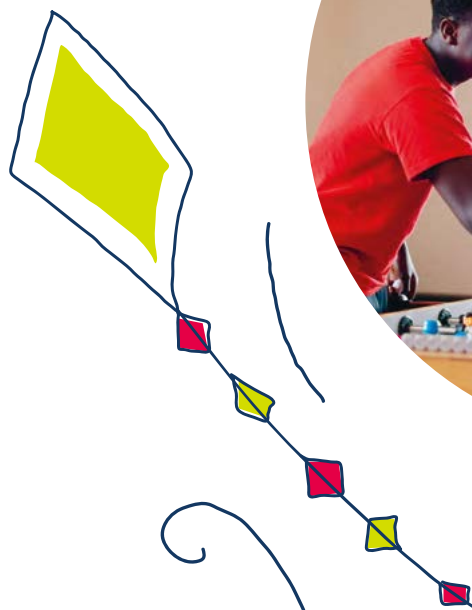






*„Viele Kinder aus belasteten Familien haben an einer Meerzeit teilgenommen und davon profitiert, was wiederum auch eine positive Wirkung auf die gesamte Familie und auf die schulische Leistungsfähigkeit hat.“*

Kinderarzt







*„Einrichtungen wie die der Ballin Meerzeit können überlebensnotwendige ‚Rettungsinseln‘ sein, die diesen Kindern die Kraft geben, ihr Leben zu meistern. In einigen Fällen wird die beratende therapeutische Arbeit im ambulanten Setting durch die Maßnahmen der Ballin Stiftung erst möglich.“*

Erziehungsberatung





# Ballin Meerzeit Timmendorfer Strand



## Zielgruppe und Dauer

- An den *Ballin Meerzeiten Timmendorfer Strand* können Hamburger Kinder zwischen vier und neun Jahren teilnehmen.
- Pro Jahr finden acht *Ballin Meerzeiten* statt. Jeder Aufenthalt umfasst 35 bis 39 Tage, also rund fünf Wochen.
- An jeder *Ballin Meerzeit* nehmen 24 bis 28 Kinder teil.
- Jede Gruppe besteht aus 12 bis 14 Kindern.
- Pro Gruppe gibt es zwei sogenannte Vorhalteplätze, die für kurzfristige Bedarfe der öffentlichen Hamburger Dienste zur Verfügung stehen. Sie sind ein wichtiger Baustein für zeitnahe und wirksame Kriseninterventionen in Familien.

## Lage und Ausstattung

Unser *Ballin Meerzeit* Haus Timmendorfer Strand befindet sich in sehr schöner Lage am Rande des Kurgebiets in unmittelbarer Nähe zur Ostsee. Das gemäßigte Reizklima der Ostsee mit seinen besonderen Temperatur- und Windverhältnissen hat einen günstigen Einfluss auf die Gesundheit, insbesondere auch der jüngeren Kinder. Mit seinen Außenanlagen, dem eigenen Strandabschnitt, dem zum Haus gehörenden Waldgelände sowie der räumlichen Ausstattung ist das Haus ein kindgerechter, geschützter pädagogischer Raum. Es bietet einerseits eine haltgebende, sichere Umgebung, andererseits auch viele Möglichkeiten, sich in der Natur frei und zugleich sicher zu bewegen.

Die harmonisch und kindgerecht gestalteten Räume vermitteln eine Atmosphäre von Behaglichkeit und Geborgenheit. Es gibt altersgemäße Spielmaterialien und Möbel. Bewegungshalle, Atelier, Therapie- und Spielzimmer, Gemeinschaftsraum mit Spielen, Lesecke, Kicker-, Tischtennis- und Tischhockeyräume sorgen zusätzlich für eine Vielzahl an attraktiven Angeboten.



# Ablauf und Verfahren

## Antragstellung

Folgende Institutionen und Personen können einen Antrag auf eine *Ballin Meerzeit* stellen:

- Regionales Jugendhilfesystem (zum Beispiel Allgemeiner Sozialer Dienst, Erziehungsberatungsstellen, Sozialpädagogische Familienhilfen, Kindertagesstätten)
- Öffentlicher Gesundheitsdienst (zum Beispiel Schulärztlicher Dienst, Jugendpsychiatrischer Dienst)
- Niedergelassene Ärzt:innen und Psycholog:innen
- Schulen
- Regionale Bildungs- und Beratungszentren

Die Anträge für die *Ballin Meerzeit* und alle relevanten Informationen sind auf der Website der *Ballin Stiftung* zu finden: **[www.ballin.hamburg](http://www.ballin.hamburg)**. Der Antrag besteht aus drei Seiten, von denen die antragstellende Fachkraft zwei Seiten mit den Angaben zum Kind und den Zielen ausfüllt. Die dritte Seite enthält die Einverständniserklärung der Eltern oder Sorgeberechtigten sowie die Zustimmung zum Austausch mit der involvierten Fachkraft des Allgemeinen Sozialen Dienstes. Die antragstellende Fachkraft sendet den Antrag an das Beratungsteam.

## Kosten

Die *Ballin Meerzeit* wird von der Freien und Hansestadt Hamburg finanziert. Daher fallen für die Familien sowie für die antragstellenden Fachkräfte keine Kosten an.

## Vorbereitung und Platzvergabe

Die *Ballin Meerzeit* wird von unserem Beratungsteam in Hamburg organisatorisch und inhaltlich vorbereitet. Vor, während und nach der *Ballin Meerzeit* steht es den Familien und den kooperierenden Personen des Hilfesystems in Hamburg beratend zur Seite.

- Das Beratungsteam platziert die Kinder in der *Ballin Meerzeit* nach Anreisetermin, Gruppe, Entwicklungsstand, Geschlecht und individuellen Hintergründen. Ziel ist eine möglichst ausgewogene und förderliche Gruppenzusammensetzung.
- Die Kinder erhalten zum nächstmöglichen Termin einen Platz in einer *Ballin Meerzeit*. Dabei werden Dringlichkeiten so weit wie möglich berücksichtigt.
- Zur Vorbereitung der *Ballin Meerzeit* werden die Familien vom Beratungsteam zu einem persönlichen Gespräch eingeladen mit der antragstellenden Fachkraft und - bei Kontakt und Zustimmung der Eltern - mit der zuständigen Fachkraft des Allgemeinen Sozialen Dienstes. Diese telefonischen oder persönlichen Gespräche dienen dazu, Erwartungen zu erfragen, den Hilfebedarf des jeweiligen Kindes zu klären, die Ziele gemeinsam abzustimmen und die *Ballin Meerzeit* in die Hilfeplanung sinnvoll einzufügen.
- Alle Eltern und Kinder kommen circa zwei bis drei Wochen vor der *Ballin Meerzeit* zu einer reisevorbereitenden Informationsveranstaltung.

Die Ergebnisse der Vorbereitung werden schriftlich dokumentiert und vor Beginn der *Ballin Meerzeit* den Einrichtungen übermittelt.



## An- und Abreise

Zu feststehenden Terminen reisen die teilnehmenden Kinder der jeweiligen *Ballin Meerzeit* gemeinsam an und ab. Treffpunkt ist der Zentrale Omnibusbahnhof – ZOB – am Hamburger Hauptbahnhof. Dort geben die Eltern oder Sorgeberechtigten ihre Kinder in die Obhut der *Ballin Meerzeit* Betreuer:innen.

## Besuche und Kontakt

Während der *Ballin Meerzeit* besteht die Möglichkeit, die Kinder und Jugendlichen und deren Betreuungspersonen direkt in jeder Wohngruppe telefonisch zu erreichen. Die Kontaktdaten erhalten die Eltern zu Beginn der *Ballin Meerzeit*. Die Eltern können ihre Kinder an festen Besuchstagen (in Ausnahmefällen auch nach Absprache) in den Häusern besuchen. Da die Entfernung nicht allzu groß ist, lassen sich An- und Abreise kostengünstig (zum Beispiel mit dem Schleswig-Holstein-Ticket) organisieren.

## Entwicklungsbericht mit Empfehlungen

Die Eltern, die antragstellende Institution und gegebenenfalls der Allgemeine Soziale Dienst erhalten nach Ende der *Ballin Meerzeit* einen Entwicklungsbericht. Der Bericht erläutert die Aufnahmesituation, die individuellen Ziele des Kindes sowie die Entwicklung des Kindes im Verlauf der *Ballin Meerzeit*.

Außerdem gibt der Bericht Empfehlungen für die weitere Unterstützung im sozialen Umfeld in Hamburg. Er dient als Entscheidungsgrundlage für künftige Angebote oder Interventionen und kann bei Bedarf immer wieder als Referenz zur Einschätzung der Entwicklung des Kindes herangezogen werden. So wird sichergestellt, dass die *Ballin Meerzeit* mit den bestehenden ambulanten Hilfen vernetzt wird und nachhaltig wirken kann.

# Qualitätssicherung

Die *Ballin Meerzeit* ist ein Leistungsangebot der *Ballin Stiftung*. Die *Ballin Stiftung* ist ein gemeinnütziger Träger der Freien Jugendhilfe in der Rechtsform eines eingetragenen Vereins und Mitglied im Dachverband „Der PARITÄTISCHE Hamburg“. Der Träger hat unter Einbezug der Mitarbeitenden ein schriftlich festgelegtes Leitbild entwickelt, das sich an einem humanistischen Menschenbild orientiert. Entsprechende Führungsgrundsätze liegen ebenfalls in schriftlicher Form vor. In regelmäßigen Abständen werden diese allgemeinen Grundlagen der Arbeit aktualisiert. Die *Ballin Stiftung* stellt alle notwendigen personellen, räumlichen und sachlichen Mittel bereit, um die *Meerzeit in Wyk auf Föhr* und die *Meerzeit Timmendorfer Strand* zu ermöglichen.

## Personal

Bei den *Ballin Meerzeiten* arbeiten qualifizierte Fachkräfte verschiedener Professionen interdisziplinär zusammen. Geleitet werden die Einrichtungen von Fachkräften mit pädagogisch qualifiziertem Hochschulabschluss. Pädagogische Fachkräfte, wie Erzieher:innen und Sozialpädagog:innen, betreuen die Kinder und Jugendlichen rund um die Uhr. Nachts gibt es Nachtbereitschaften. Die pädagogische Arbeit wird durch eine Psychologin oder einen Psychologen unterstützt und fachlich ergänzt. Die Gestaltung des Schulunterrichts obliegt qualifizierten Lehrkräften. Eine Ärztin oder ein Arzt in Honorartätigkeit und eine Kinderkrankenschwester oder ein Kinderkrankenpfleger betreuen die Kinder und Jugendlichen medizinisch. Hinzu kommen Verwaltungskräfte, eine Hauswirtschaftsleitung, Hauswirtschaftskräfte

für die Reinigung,  
Küchenkräfte und  
Betriebshandwerker:innen.

## Teamsitzungen, Supervision und Fortbildungen

In den Einrichtungen finden regelmäßige Teamsitzungen statt, die der Fallbesprechung, dem Informationsaustausch und der Planung der weiteren Hilfe dienen. Das pädagogische und psychologische Fachpersonal der *Ballin Meerzeit* erhält regelmäßig externe Supervision durch eine entsprechend qualifizierte Fachkraft.

Mehrmals im Jahr gibt es in den *Ballin Meerzeit* Einrichtungen Fortbildungsveranstaltungen, die aktuelle Themen und Bedarfe aufgreifen.

## Kontinuierliche Konzeptentwicklung

Die Konzepte der *Ballin Meerzeit* Einrichtungen, aber auch einzelne Angebote wie beispielsweise das soziale Kompetenztraining werden von Arbeitsgruppen kontinuierlich weiterentwickelt.

Regelmäßig treffen sich die Gruppenpädagog:innen mit der Einrichtungsleitung zu Reflexionsworkshops, um die Qualität der *Ballin Meerzeit* zu sichern und sich zugleich auch neuen Entwicklungen und Bedarfen der Kinder, Jugendlichen, Familien sowie des Hamburger Hilfesystems zuzuwenden.







## Indikatoren für den Erfolg der Ballin Meerzeit

Die *Ballin Meerzeit* ist erfolgreich verlaufen, wenn folgende Aussagen bejaht werden können:

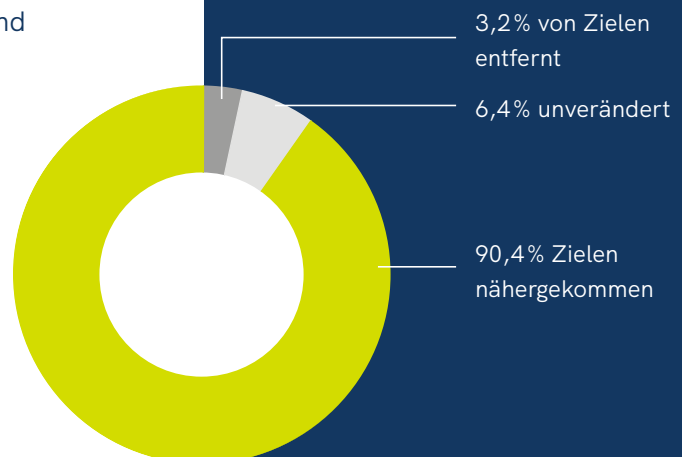
- Den Kindern und Jugendlichen ist es gelungen, eine vertrauensvolle Beziehung zu mindestens einer Betreuungsperson zu entwickeln, mit der sie auch sehr persönliche Themen und Probleme besprechen können.
- Die Kinder und Jugendlichen haben die *Ballin Meerzeit* als schützenden Rahmen erlebt, der ihnen durch gute Strukturen Orientierung und Sicherheit gegeben hat.
- Sie haben neue Erfahrungen gemacht, die ihren Selbstwert schützen und ihre Handlungsfähigkeit fördern.
- Sie haben Erfahrungen mit einem anderen Lebensrhythmus und Aktionslevel gemacht
- Sie haben neue Strategien im Umgang mit Gleichaltrigen und mit Erwachsenen entwickelt und probieren diese aus.
- Sie haben ihre Selbststeuerung und Selbstverantwortung weiterentwickelt und neue Erfahrungen mit dem Setzen und Einhalten von Regeln gemacht.
- Sie haben neue Impulse für ihre Identitäts- und Biografiearbeit gefunden.
- Sie haben Ermutigung (im Sinne einer Steigerung ihrer Selbstwirksamkeitserwartungen) erfahren und neue Einflussmöglichkeiten auf ihr Leben gewonnen.
- Sie haben eine gute Zeit erlebt, sich wohlfühlt sowie positive und bereichernde Erfahrungen gemacht, an die sie später auch noch gerne zurückdenken.

## Ergebnisse aus Kinderbefragungen

Zum Ende jeder *Ballin Meerzeit* werden die Kinder und Jugendlichen befragt, wie zufrieden sie mit dem Aufenthalt waren, welche Eindrücke und Erfahrungen sie gewonnen haben und ob sie die Ziele, die sie sich zu Beginn des Aufenthaltes gesteckt hatten, erreichen konnten. Die folgende Abbildung zeigt, wie positiv die *Ballin Meerzeit* von den Kindern und Jugendlichen bewertet wird.

### Einschätzung der Kinder und Jugendlichen aus der Ballin Meerzeit Wyk auf Föhr 2022

Quelle: Erhebungsbogen 2022, Ballin Stiftung e.V.



# Feedback zur Wirksamkeit der Ballin Meerzeit

Stimmen von Familien und dem Hamburger Hilfesystem



*„Mit gutem Gefühl werde ich weiterhin Kindern zu dieser guten Zeit verhelfen.“*

Antragstellerin



*„Die vier Wochen waren auch für mich als Mutter eine Erfahrung, mit Ängsten usw. Aber als mein Sohn gestern ankam, wirkte er sehr fröhlich und ausgeglichen und ich merkte eine positive Veränderung an ihm.“*

Mutter

*„Wir unterstützen die Ballin Meerzeit ausnahmslos, stellen sie doch ein wichtiges und unverzichtbares Hilfsmittel dar, gelegentlich eine kostenaufwendige Hilfe zur Erziehung zu vermeiden oder in vertrauensvollen Kontakt mit den Eltern zu kommen, indem wir ihnen ein niedrighschwelliges Angebot mit großem Potenzial unterbreiten können.“*

Allgemeiner Sozialer Dienst

*„Die Meerzeit war eine Auszeit von entwicklungsbeeinträchtigenden Situationen in der Familie, ein Innehalten und eine Zeit, um schwierige Erfahrungen zu verarbeiten. Oft konnten dadurch auch erst weiterführende Hilfen ermöglicht oder Veränderungen in der Familie erreicht werden.“*

Kindertagesstätte

*„Hervorheben möchte ich die gute Kommunikation mit der Meerzeit Einrichtung.“*

Antragsteller

*„Die Betreuer erstellen einen hoch qualifizierten individuellen Abschlussbericht zu unterschiedlichen Aspekten der Entwicklung. Dieser führt Anschluss- und Unterstützungsmaßnahmen auf, die dabei helfen sollen, den begonnenen positiven Prozess fortzuführen. Die Anstöße lassen sich gut in den vorhandenen Hilfeplan einbauen. Er stellt eine Bereicherung und notwendige Ergänzung dar.“*

Sozialpädagogische Familienhelferin

*„Nach der Meerzeit kann die Hilfeplanung in der Regel optimiert werden. Denn mit dem Bericht, der von der Ballin Stiftung an die zuständige Fachkraft im Jugendamt gesandt wird, liegt eine umfassendere Sicht auf das Kind bzw. den Jugendlichen vor als bisher.“*

Allgemeiner Sozialer Dienst

*„Dieses Angebot ist aus unserer Arbeit mit vielen hoch belasteten Familien nicht wegzudenken! Die Erfolge sind in allen Fällen sichtbar und häufig ist auch der Allgemeine Soziale Dienst miteingebunden.“*

Schule

*„Ich habe, nachdem meine Tochter zurückgekommen ist, eine tolle Entwicklung bei ihr festgestellt. Sie ist richtig aufgeblüht und hat an Selbstvertrauen gewonnen.“*

Mutter



## Stimmen von Kindern und Jugendlichen



*„Ich habe gelernt, zu anderen Kindern höflicher zu sein – und nicht so schnell jemanden zu schlagen. Und ich habe Inliner auch sehr schnell gelernt.“*

Mädchen, 8 Jahre



*„Ich kann mich jetzt ein bisschen konzentrieren. Ich dachte, dass ich es nicht schaffen werde, und hier habe ich es geschafft. Hab auch sehr viel gemacht. Hab hier coole Menschen getroffen und die Aktionen haben mir gut gefallen.“*

Junge, 15 Jahre

*„Meerzeit hat für mich bedeutet, dass ich weniger Stress aufbaue und mehr Regeln einhalte. Und gute Laune :) Dass ich weniger ausraste, also nicht wegen jeder Sache sauer werde.“*

Junge, 12 Jahre

*„Mein Problem war eigentlich meine kleine Schwester, die mich auf der Meerzeit begleitet hat. Aber meine krebskranke Mutter kriegt ganz viele Medikamente, weshalb es ihr schlecht geht, und die wollte nicht, dass wir es erleben, wenn es ihr schlecht geht.“*

Mädchen, 10 Jahre

*„Mir haben die Mittagspausen gut getan, weil ich da zur Ruhe gekommen bin. Mir hat das gut getan, in größeren Gruppen zu wohnen. Ich wollte mir eine Auszeit nehmen, das habe ich auch geschafft. Ich hatte Spaß.“*

Mädchen, 13 Jahre

*„Ich freue mich, dass ich überhaupt die Chance hatte, hier sein zu dürfen.“*

Mädchen, 13 Jahre

*„Es war toll, hier zu sein. Es gab gute Momente und schlechte Momente, aber es war für mich cool und lustig. Ich werde die Zeit nicht vergessen. Ich nehme mit, dass alles besser ist, wenn man in einer Gruppe ist und Teamarbeit ist wichtig.“*

Junge, 12 Jahre



# Kontakt

## Ballin Meerzeit Beratungsteam

Hamburger Straße 144  
22083 Hamburg  
Telefon: 040 299951-20  
meerzeit-beratung@ballin.hamburg

## Ballin Meerzeit Timmendorfer Strand

Wohldstraße 28  
23669 Timmendorfer Strand  
Telefon: 04503 3505-0  
meerzeit-timmendorf@ballin.hamburg

## Ballin Meerzeit Wyk auf Föhr

Sandwall 78  
25938 Wyk auf Föhr  
Telefon: 04681 5002-0  
meerzeit-foehr@ballin.hamburg

**Entdecke die Welt!**  
[www.ballin.hamburg](http://www.ballin.hamburg)



## BALLIN AN BORD

in Kitas, Schulen und am Meer



**Etwas Meer bitte! Das ist Ballin an Bord:**

Ballin Kitas, die für ihre Nachhaltigkeit und Klimafreundlichkeit ausgezeichnet wurden.

Ballin Ganztage an Schulen - allesamt zertifiziert als Haus der kleinen Forscher.

Stärkende Ballin Meerzeit für Kinder und Jugendliche an Nord- und Ostsee.

Die Ballin Kinderdiagnostik Timmendorfer Strand - ein stationäres Programm der Hamburger Kinder- und Jugendhilfe.



**Impressum:** Ballin Stiftung e.V., Osterbekstraße 90 c, 22083 Hamburg, 040 270702-0, [geschaeftsstelle@ballin.hamburg](mailto:geschaeftsstelle@ballin.hamburg); **Design, Illustration:** BRENNWERT Kommunikation mit Zündung GmbH, [www.brennwert.design](http://www.brennwert.design); **Fotografie:** Sascha Ornot / BRENNWERT; Abbildung Eugenie mit freundl. Genehmigung von Abraham Lincoln Presidential Library and Museum; **Stand:** 4/2024.





Ein Angebot der

## Ballin Stiftung<sup>o</sup>

EUGENIE UND RUDOLF BALLIN



### Unsere Tradition: Welt entdecken!

Mit einem Abenteuer beginnt unsere Geschichte. Die Wiener Sängerin Eugenie Pappenheim siedelt 1875 mit dem Schiff von Hamburg nach New York über. Die Opernbühnen der Welt lieben sie – so auch der aus Hamburg stammende Rudolf Ballin, der ihr Ehemann wird.

Sie ist Sopranistin, er Kaufmann. Kinder haben sie keine, aber Rudolf zu Ehren, der zwei Jahre vor ihr verstirbt, hinterlässt Eugenie der Stadt Hamburg Geld für bedürftige Kinder. Aus diesem Nachlass wird 1925 die Stiftung gegründet.

Eugenie und Rudolf Ballin führten ein selbstbestimmtes Leben und wollten ein solches auch Hamburger Kindern ermöglichen. Diesen Kurs halten wir heute, fast 100 Jahre später, als *Ballin Stiftung*.

#### Volle Kraft voraus für Kinder und Jugendliche

Wir engagieren uns mit einer inklusiven und ganzheitlichen Pädagogik an zahlreichen *Ballin an Bord* Standorten. Dort bieten wir Hamburger Kindern und Jugendlichen viele Möglichkeiten, die Welt auf ihre eigene Weise zu entdecken.



**Ballin Stiftung<sup>o</sup>**  
EUGENIE UND RUDOLF BALLIN

**Entdecke die Welt!**  
[www.ballin.hamburg](http://www.ballin.hamburg)